





# Table des matières

---

Message de la présidente du conseil d'administration	3
Message du directeur général	4
Gouvernance	5
Profil de la région	6
Vision et Mandate	7
Financement communautaire	7
Planification et inspection	8
Gestion des déchets solides de Fundy	9
Finances	12



## Message de la présidente du conseil d'administration

J'ai le plaisir de vous présenter le tout premier rapport annuel de la Commission des services régionaux de Fundy. Un des premiers gestes de ce nouveau conseil d'administration a été de remplacer Commission des services régionaux 9 par un nom représentatif de notre région : Commission des services régionaux de Fundy. Créé par une loi du gouvernement du Nouveau-Brunswick, la Commission veille à ce que tous les intervenants soient informés des services autorisés concernant, entre autres, les déchets solides, la planification et l'inspection des bâtiments. D'autres sujets d'importance pour notre région pourront également être évoqués, comme le maintien de l'ordre, l'organisation des mesures d'urgence et les installations de loisirs.

L'échange entre intervenants de chaque communauté constitue un avantage intrinsèque pour l'avenir de la région. Désormais, tous les partenaires régionaux, soit les municipalités de Saint John, Grand Bay-Westfield, Quispamsis et Rothesay, le village de St. Martins, ainsi que les paroisses rurales de Petersville, Greenwich, Westfield, Musquash, Simonds, Rothesay, Fairfield, St. Martins et Kingston ont la possibilité de déterminer ensemble ce que deviendra notre région.

Pour le conseil d'administration, la stabilité financière de la Commission devient une priorité. Nous cherchons donc à réaliser des économies et à faire en sorte que chaque communauté obtienne un rendement concret pour les services fournis. Les membres de la Commission se sont montrés extrêmement sensibilisés au sujet et participent à un débat constructif sur la meilleure façon de servir notre région. Nos communautés peuvent travailler la main dans la main, en un partenariat gagnant, pour répondre aux besoins en services de tous les résidents. Ces occasions de collaboration ouvrent la voie aux économies ainsi qu'à la mise en place de programmes efficaces et rentables.

La Commission poursuit sa réflexion sur les solutions les mieux adaptées à la région. Ensemble, nous sommes en mesure de prendre des décisions qui la rendront plus forte tant dans sa croissance que dans sa santé financière.

Grace Losier

Présidente du conseil d'administration





## Message du directeur général



L'année inaugurale de la Commission des services régionaux de Fundy a été extrêmement enrichissante pour nous tous. Cette nouvelle structure a l'immense avantage de rassembler tous les intervenants pour discuter des enjeux de la région. Pour la toute première fois, des représentants des régions rurales ont pu s'exprimer au même titre que les municipalités. Les représentants des districts de services locaux (DSL) ont jeté un nouvel éclairage intéressant sur les enjeux de la région.

La manutention et l'élimination des déchets solides constituent une tâche lourde et coûteuse. Dans cette optique, Gestion des déchets solides de Fundy a ouvert le site d'enfouissement de Crane Mountain en 1997. Par ailleurs, des programmes de recyclage et de compostage sont fonctionnels depuis quinze ans dans la région. À l'heure actuelle, ils font l'objet d'un examen de la part d'un comité de représentants des municipalités et des DSL. Ce comité nous livrera ses conclusions et ses recommandations en 2014. Il se peut que cette procédure entraîne la modification des redevances de déversement, inchangées depuis leur baisse en 2006. Il est indéniable que la tendance est à l'augmentation, et nous sommes tous conscients de l'importance de ces redevances pour chaque communauté de la région.

Sous le régime de la nouvelle Commission, les services d'aménagement et d'inspection ont également été modifiés. Dans notre région, toutes les municipalités, à l'exception du village de St. Martins, possèdent leur propre service de planification et d'inspection. Auparavant, les résidents des districts de services locaux recevaient ces services de la région de Sussex ou de Fredericton. Désormais, avec l'avènement de la Commission des services régionaux de Fundy, les habitants des DSL et du village de St. Martins peuvent venir à nos bureaux de Saint John pour demander les permis nécessaires pour construire une maison, faire des rénovations ou établir un nouveau lotissement dans leur communauté.

Le personnel et le conseil d'administration de notre région font tout ce qui est en leur pouvoir pour nous aider à réaliser des économies et rentabiliser l'ensemble des services que nous fournissons à la Commission des services régionaux de Fundy. Nous maintiendrons le cap en 2014.

Jack Keir  
Directeur général

## Membres du conseil d'administration



Grace Losier, mairesse  
Présidente



Murray Driscoll, maire  
Vice-président



Bill Bishop, maire  
Administrateur



Bette Anne Chatterton, mairesse  
Administratrice



Mel Norton, maire  
Administrateur



Brenda Rathburn  
Administratrice



David Rogers  
Administrateur



Sandra Speight  
Administratrice

Absent de la photo : Joan Seeley, Administratrice

## Réunions et indemnités versées

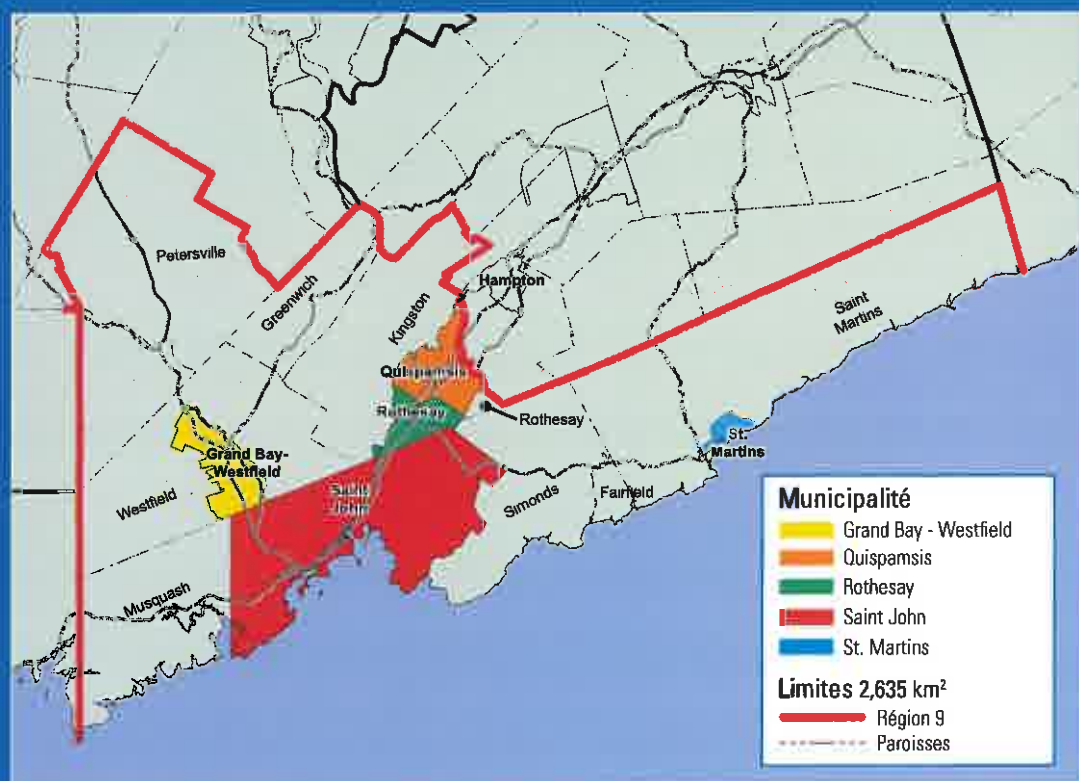
Membre du conseil d'administration	Mun./DSL	Indemnités	Dépenses
Grace Losier, mairesse - Présidente	Grand Bay-Westfield	7 200 \$	425,42 \$
Murray Driscoll, maire - Vice-président	Quispamsis	4 800 \$	279,93 \$
Bill Bishop, maire - Administrateur	Rothsay	4 800 \$	277,01 \$
Bette Anne Chatterton, mairesse - Administratrice	Village of St. Martins	4 800 \$	418,20 \$
Mel Norton, maire - Administrateur	Saint John	4 800 \$	- \$
Brenda Rathburn - Administratrice	Westfield	4 800 \$	47,97 \$
David Rogers - Administrateur	Musquash	4 800 \$	218,94 \$
Joan Seeley - Administratrice	Simonds	4 800 \$	554,80 \$
Sandra Speight - Administratrice	Greenwich	4 800 \$	594,55 \$

Réunions en 2013	13	96 % de présences
Indemnités des administrateurs	400 \$ par mois	
Indemnités de la présidence	600 \$ par mois	



## Profil de la région

Située dans le sud du Nouveau-Brunswick, la Commission des services régionaux de Fundy (CSRF) comporte un littoral totalisant 164 km. Ponctué d'une multitude de havres et d'anses, dont les 27 km de la zone protégée de l'estuaire Musquash, sans compter le fleuve Saint-Jean et la rivière Kenebecasis, la région de la CSRF présente un intérêt stratégique et pittoresque bien loin de se limiter à la pêche, aux loisirs extérieurs et à l'habitat faunique. La population est répartie entre les municipalités de Saint John, Grand Bay-Westfield, Rothesay et Quispamsis, le village de St. Martins et les neuf districts de services locaux (DSL) que sont Fairfield, Greenwich, Kingston, Musquash, Petersville, Rothesay, Saint Martins, Simonds et Westfield. En tout, elle compte 118 451 habitants (recensement de 2011). Ils sont 13 124 à résider dans des zones à prédominance résidentielle ou agricole et dans des secteurs non constitués en municipalité dont l'industrie est surtout axée sur les ressources et 105 327 en milieu urbain ou dans les banlieues.



## Vision

Travailler en collaboration et de concert avec les collectivités afin que les municipalités et les districts de services locaux soient en meilleure position de répondre aux besoins des résidents en matière de services et de bénéficier des efforts collectifs pour bâtir et maintenir des régions plus fortes.

## Mandat

Favoriser la collaboration pour dispenser des services efficaces et rentables à ses citoyens, ses entreprises et ses partenaires communautaires, en se concentrant sur les résultats mesurables et l'obligation de rendre des comptes. Nous prônons l'ouverture aux changements positifs dans la prestation des services de gestion des déchets solides, de planification et d'inspection des bâtiments, et nous favorisons la collaboration dans les domaines du maintien de l'ordre, de l'organisation des mesures d'urgence, des loisirs, de la culture et pour tout autre service profitable à notre région.

## Financement communautaire

Communautés	Assiette fiscale 2013	Population en 2011	Financement par localité
Grand Bay-Westfield	335 333 850 \$	5 117	2 630 \$
Quispamsis	1 514 101 400 \$	17 886	10 326 \$
Rothsay	1 166 905 450 \$	11 947	7 413 \$
Saint John	6 414 814 937 \$	70 063	42 054 \$
St. Martins	20 673 950 \$	314	5 200 \$
<b>Districts de services locaux</b>			
Greenwich	54 865 150 \$	1 047	13 864 \$
Westfield	122 107 550 \$	2 108	30 790 \$
Petersville	28 239 550 \$	497	7 124 \$
Musquash	450 337 303 \$	1 200	111 605 \$
Kingston	207 430 650 \$	2 952	52 118 \$
Rothsay	19 001 150 \$	347	4 797 \$
Saint Martins	61 069 500 \$	1 145	15 426 \$
Simonds	178 132 700 \$	3 544	45 056 \$
Fairfield	13 433 100 \$	284	3 403 \$
Gestion des déchets solides de Fundy			226 779 \$
<b>Totaux</b>	<b>10 586 446 240 \$</b>	<b>118 451</b>	<b>578 595 \$</b>



## Planification et inspection

Toutes les municipalités et tous les districts de services locaux de la CSRF peuvent utiliser les services de planification de la Commission des services régionaux de Fundy. À l'heure actuelle, le village de St. Martins et les neuf paroisses de Petersville, Greenwich, Westfield, Musquash, Simonds, Rothesay, Fairfield, Saint Martins et Kingston se prévalent de ce droit.

Les services de planification et d'inspection des bâtiments ont recours à un grand nombre de documents et de règlements pour l'aménagement de la région. Le village de St. Martins dispose d'un plan rural, d'un règlement de construction et d'un règlement sur le lotissement. La paroisse de Saint Martins est régie par une déclaration des perspectives d'urbanisme. Les paroisses de Simonds, Rothesay et Musquash possèdent leur propre plan rural du secteur d'aménagement. Les neuf paroisses doivent également respecter divers règlements provinciaux découlant de la Loi sur l'urbanisme, dont les plus courants sont le Règlement provincial sur le lotissement et le Règlement provincial sur la construction.

### Répartition des permis de construction par zone ou village

Mun./DSL	Modifications	Nouvelles habitations	Permis d'aménagement	Industriel, commercial, institutionnel	Bâtiment annexe	Total
Fairfield	Aucun permis délivré					
Greenwich	7	4	7			18
Kingston	5	12	11	1		29
Musquash	5	5	2	3		15
Petersville	1	1				2
Rothesay		2				2
Saint Martins	7	10	6			23
Simonds	12	7	3			22
Village of St. Martins	3			1	2	6
Westfield	6	12	7			25
<b>Total</b>	<b>46</b>	<b>53</b>	<b>36</b>	<b>5</b>	<b>2</b>	<b>142</b>

Estimation de la valeur totale des constructions : 7 586 500 \$

### Comité de révision et de rajustement

Membre du comité	Mun./DSL	Indemnités	Dépenses
Dwight Allaby - Présidente	Kingston	400 \$	145,96 \$
Joan Seeley - Vice-président	Simonds	400 \$	203,16 \$
Glen Baxter - membre	Kingston	400 \$	128,74 \$
Robert Buck - membre	Westfield	400 \$	65,60 \$
Paul Gordon - membre	Greenwich	- \$	123,00 \$
Merv Hebb - membre	Village of St. Martins	400 \$	242,72 \$
Walter Pollock - membre	Fairfield	200 \$	105,78 \$
Brenda Rathburn - membre	Westfield	300 \$	40,06 \$

Indemnités – 100 \$ par réunion

### Rapport de planification et d'aménagement 2013

Plans de lotissement finaux	31
Plans de demande de lotissement	6
Modification des lignes de séparation existantes des parcelles	14
<b>Nombre total de parcelles créées</b>	<b>42</b>
Approbations des contrats, documents et instruments	30





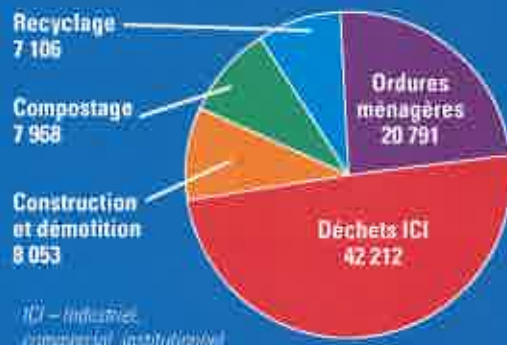
## Gestion des déchets solides de Fundy

Gestion des déchets solides de Fundy s'occupe de l'élimination et du réacheminement sécuritaires et efficaces des déchets solides. Par ailleurs, elle gère le site d'enfouissement de Crane Mountain et les programmes de recyclage et de compostage. Administrée par la Commission des services régionaux de Fundy, elle tire son financement uniquement des diverses redevances de déversement au site d'enfouissement.

L'organisme dessert les communautés de la Commission des services régionaux de Fundy, ainsi que de Hampton et du district de services locaux de Hampton.

## Élimination et réacheminement

### Total du tonnage à Crane Mountain



### Réacheminement résidentiel



### Électricité produite par le site d'enfouissement de Crane Mountain !

Le site d'enfouissement de Crane Mountain a produit 3000 mégawatt heures en 2013. Cette électricité verte permet d'alimenter les lieux, y compris les installations de recyclage et de compostage, ainsi que 200 maisons du réseau de Saint John Energy. Les gaz d'enfouissement sont recueillis dans une série de poils et acheminés dans un système de conduites à notre générateur au gaz de 1 mégawatt. Les économies et revenus générés aident à mieux servir les résidents de la région de Fundy sans augmenter les frais de déversement.

Les sites d'enfouissement constituent les plus grandes sources de libération de gaz à effet de serre. Au site d'enfouissement de Crane Mountain, nous inversons cette tendance. Le procédé de production d'électricité comporte une phase de destruction de méthane, un puissant gaz à effet de serre. L'électricité ensuite acheminée au réseau électrique permet de réduire ces gaz nocifs découlant des sources d'énergie classiques. En associant le compostage à la production d'électricité, nous sommes devenus un des sites produisant le moins de gaz à effet de serre et les plus écologiques.





## Compostage

Compost provenant de la collecte des bacs verts et comprenant des déchets de cuisine, des feuilles, des déchets de jardin et des produits de papier souillés. En 2013, 7 968 tonnes de matières organiques ont été traitées sur place. Le produit fini est passé au crible, testé et approuvé par le ministère de l'Environnement avant d'être revendu aux habitants de la région qui l'utilisent dans les jardins.



## Recyclage

Les objets recyclés provenant des 22 dépôts de bacs bleus sont recueillis, triés, mis en balles et vendus. En tout, 7 105 tonnes de cartons, papiers, plastiques, boîtes métalliques et cartons de lait y ont été récupérées en 2013. Une augmentation de 21 % en cinq ans.





## Déchets domestiques dangereux (DDD)

### Installation pour DDD ouverte à l'année

Systèmes informatiques recyclés	1 190 systèmes
Peinture	19 050 litres
Matières dangereuses	16 680 litres
Piles	4 727 kg

### Initiatives de ramassage de l'automne

Véhicules de dépôt de DDD	1 368
Systèmes informatiques recyclés	411 systèmes
Peinture	7 800 litres
Matières dangereuses	9 019 litres
Piles	744 kg
Ampoules et tubes fluorescents	403
GDSF en partenariat avec l'initiative printanière Irving Oil de ramassage d'ordinateurs	155 systèmes

## Information du public

Description	Programmes	Participants
Calendrier annuel	57 000 exemplaires postés à chaque foyer	
Programmes scolaires au centre d'interprétation	76 classes	1 767
Événements publics : salon de l'habitation, salon sur la santé en milieu de travail et événements communautaires	4	2 000
Spectacles de marionnettes – élèves de 2 <sup>e</sup> année	29 représentations	915
Programme de camp d'été	18 représentations	
Festivals d'été et marchés publics	8 événements en été	965
Bulletins de nouvelles	4 numéros en français et en anglais	1 955 lecteurs
Site web	67 527 pages vues	21 146 utilisateurs



# États financiers

## 31 Décembre 2013

### Table des matières

---

Rapport de l'Auditeur Indépendant	13
État de la Situation Financière	14
État des Résultats	15
Support des Dépenses	16 – 18

## Rapport de l'Auditeur Indépendant

### **Aux membres de la Commission de Services Régionaux de Fundy**

Nous avons effectué l'audit de l'état de la situation financière de la Commission de Services Régionaux de Fundy au 31 décembre 2013, et les états des résultats, de l'évolution du passif financier net et des flux de trésorerie pour l'exercice clos à cette date, ainsi qu'un résumé des principales conventions comptables et d'autres informations explicatives.

### **Responsabilité de la direction pour les états financiers**

La direction est responsable de la préparation et de la présentation fidèle de ces états financiers conformément aux normes comptables du Canada pour le secteur public, ainsi que du contrôle interne qu'elle considère comme nécessaire pour permettre la préparation d'états financiers exempts d'anomalies significatives, que celles-ci résultent de fraudes ou d'erreurs.

### **Responsabilité de l'auditeur**

Notre responsabilité consiste à exprimer une opinion sur les états financiers, sur la base de notre audit. Nous avons effectué notre audit selon les normes d'audit généralement reconnues du Canada. Ces normes requièrent que nous nous conformions aux règles de déontologie et que nous planifions et réalisons l'audit de façon à obtenir l'assurance raisonnable que les états financiers ne comportent pas d'anomalies significatives.

Un audit implique la mise en oeuvre de procédures en vue de recueillir des éléments probants concernant les montants et les informations fournis dans les états financiers. Le choix des procédures relève du jugement de l'auditeur, et notamment de son évaluation des risques que les états financiers comportent des anomalies significatives, que celles-ci résultent de fraudes ou d'erreurs. Dans l'évaluation de ces risques, l'auditeur prend en considération le contrôle interne de l'entité portant sur la préparation fidèle des états financiers afin de concevoir des procédures d'audit appropriées aux circonstances, et non dans le but d'exprimer une opinion sur l'efficacité du contrôle interne de l'entité. Un audit comporte également l'appréciation du caractère approprié des méthodes comptables retenues et du caractère raisonnable des estimations comptables faites par la direction, de même que l'appréciation de la présentation d'ensemble des états financiers.

Nous estimons que les éléments probants que nous avons obtenus sont suffisants et appropriés pour fonder notre opinion d'audit.

### **Opinion**

À notre avis, les états financiers donnent, dans tous leurs aspects significatifs, une image fidèle de la situation financière de la Commission de Services Régionaux de Fundy au 31 décembre 2013, ainsi que de sa performance financière et de ses flux de trésorerie pour l'exercice clos à cette date, conformément aux normes comptables du Canada pour le secteur public.

### **Teed Saunders Doyle & Co.**

Comptables Agréés

Saint John, N.-B.

Le 8 avril 2014

# État de la Situation Financière

## Au 31 Décembre 2013

	<b>2013</b>
<b>Actif Financier</b>	
Encaisse (Notes 2 et 3)	877 505 \$
Débiteurs (Notes 2 et 3)	623 830
TVH à recevoir	160 296
Placements (Notes 2 et 3)	745 066
Placements affectés pour les coûts des activités de fermeture et d'après fermeture (Notes 2, 3 et 6)	1 009 847
	<u>3 416 544 \$</u>
<b>Passif</b>	
Créditeurs et frais courus (Notes 2 et 3)	515 673 \$
Dépôts de garantie	99 776
Dette à long terme (Notes 2, 3, 4 et 5)	2 649 000
Passif au titre des activités de fermeture et d'après fermeture (Notes 2, 3 et 6)	942 267
	<u>4 206 716</u>
<b>Passif Net Financier</b>	<u>(790 172)</u>
<b>Actif Non Financier</b>	
Immobilisations corporelles (Notes 2 et 8)	57 089 632
Amortissement cumulé	(37 379 720)
	19 709 912
Charges financières différées (Note 2)	25 370
	<u>19 735 282</u>
<b>Surplus Cumulé</b>	<u>18 945 110 \$</u>
<b>Engagements</b> (Note 7)	

Pour les états financiers complets et les notes des vérificateurs, voir [www.frsc.ca](http://www.frsc.ca)

## États des Résultats

### Exercice Clos le 31 Décembre 2013

	2013 Sous (Sur)	2013 Budget	2013 Réel
<b>Revenus</b> (Note 2)			
Frais d'enfouissement	321 749 \$	7 658 574 \$	7 336 825 \$
Frais aux membres	-	351 805	351 805
Ventes - recyclage des produits de base	106 805	250 000	143 195
Production d'électricité	39 116	180 000	140 884
Revenu des placements	(52 919)	-	52 919
Gain sur cession d'immobilisations corporelles	(4 602)	-	4 602
Autres	(8 764)	40 000	48 764
	<u>401 385</u>	<u>8 480 379</u>	<u>8 078 994</u>
<b>Dépenses</b> (Notes 2 et 12)			
Site d'enfouissement	88 181	6 901 055	6 812 874
Services généraux	48 610	301 200	252 590
Services de planification locale	63 989	326 535	262 546
Services de collaboration et de planification régionale	10 000	10 000	-
Production d'électricité	67 802	517 975	450 173
	<u>278 582</u>	<u>8 056 765</u>	<u>7 778 183</u>
<b>Surplus Annuel Avant Gains</b>			
<b>Non Réalisés des Placements</b>	122 803	423 614	300 811
<b>Gains Non Réalisés des Placements</b>	(67 783)	-	67 783
<b>Surplus Annuel</b> (Note 9)	<u>55 020 \$</u>	<u>423 614 \$</u>	368 594
<b>Surplus Cumulé - Début de l'Exercice</b> (Note 1)			<u>18 576 516</u>
<b>Surplus Cumulé - Fin de l'Exercice</b>			<u>18 945 110 \$</u>

Pour les états financiers complets et les notes des vérificateurs, voir [www.frsc.ca](http://www.frsc.ca)

## Support des Dépenses

### 31 Décembre 2013

	<b>2013 Sous (Sur)</b>	<b>2013 Budget</b>	<b>2013 Réel</b>
<b>Site d'Enfouissement</b>			
<b>Administration</b>			
Bureau et administration	48 678 \$	108 290 \$	59 612 \$
Services professionnels	15 073	119 000	103 927
Personnel	16 721	275 810	259 089
Assurances	21 737	155 150	133 413
Impôts fonciers	11 804	253 015	241 211
Amortissement	-	24 870	24 870
	<u>114 013</u>	<u>936 135</u>	<u>822 122</u>
<b>Opérations</b>			
Couverture quotidienne	49 008	160 000	110 992
Main-d'oeuvre du site	(10 405)	671 789	682 194
Opération du site - non main d'oeuvre	(19 845)	349 964	369 809
Entretien du site	(14 944)	15 860	30 804
Poste de pesée	1 226	163 331	162 105
Traitement des lixiviats	(34 891)	458 983	493 874
Traitement des déchets spéciaux	4 287	7 700	3 413
Santé et sécurité de l'environnement	4 102	134 588	130 486
Déchets domestiques dangereux	5 009	35 875	30 866
Soutien à CMEI - surveillance et éducation	-	23 356	23 356
Fonds d'Amélioration pour la Communauté Hôte	-	85 049	85 049
Provision pour les coûts des activités de fermeture et d'après fermeture	7 443	101 401	93 958
Intérêt sur le financement intérimaire et débentures à long terme	-	69 601	69 601
Amortissement	-	1 227 011	1 227 011
	<u>(9 010)</u>	<u>3 504 508</u>	<u>3 513 518</u>

Pour les états financiers complets et les notes des vérificateurs, voir [www.frsc.ca](http://www.frsc.ca)



## Support des Dépenses Suite

### 31 Décembre 2013

	2013 Sous (Sur)	2013 Budget	2013 Réel
<b>Réacheminement - Programme de Recyclage</b>			
Système de déchargement	(80 212)	661 715	741 927
Amortissement	-	86 866	86 866
	<u>(80 212)</u>	<u>748 581</u>	<u>828 793</u>
<b>Réacheminement - Programme de Compostage</b>			
Traitement	(36 487)	469 001	505 488
Intérêt sur le financement intérimaire et débetures à long terme	-	63 686	63 686
Amortissement	-	345 911	345 911
	<u>(36 487)</u>	<u>878 598</u>	<u>915 085</u>
<b>Éducation du Public</b>			
Personnel	7 713	128 595	120 882
Publicité, visites du site et matériel promotionnel	102 411	225 300	122 889
Administration	4 380	18 500	14 120
	<u>114 504</u>	<u>372 395</u>	<u>257 891</u>
<b>Installation de Recyclage des Matériaux</b>			
Main-d'oeuvre	(36 400)	292 161	328 561
Carburants, lubrifiants et entretien	4 965	41 050	36 085
Entretien des bâtiments	(6 286)	-	6 286
Traitement	16 942	67 500	50 558
Divers	5 106	11 000	5 894
Électricité	1 046	17 500	16 454
Amortissement	-	31 627	31 627
	<u>(14 627)</u>	<u>460 838</u>	<u>475 465</u>
	<u>88 181 \$</u>	<u>6 901 055 \$</u>	<u>6 812 874 \$</u>

Pour les états financiers complets et les notes des vérificateurs, voir [www.frsc.ca](http://www.frsc.ca)

## Support des Dépenses Suite

### 31 Décembre 2013

	2013 Sous (Sur)	2013 Budget	2013 Réal
<b>Services Généraux</b>			
Administration	47 709 \$	236 755 \$	189 046 \$
Gouvernance	901	64 445	63 544
	<u>48 610 \$</u>	<u>301 200 \$</u>	<u>252 590 \$</u>
<b>Services de Planification Locale</b>			
Administration	23 671 \$	89 060 \$	65 389 \$
Services de planification	26 187	106 960	80 773
Services d'inspection	14 131	130 515	116 384
	<u>63 989 \$</u>	<u>326 535 \$</u>	<u>262 546 \$</u>
<b>Services de Collaboration et Planification Régionale</b>			
Planification régionale	2 500 \$	2 500 \$	- \$
Collaboration de la police régionale	2 500	2 500	=
Planification régionale des mesures d'urgences	2 500	2 500	=
Planification et partage des coûts des sports régionaux, récréation et infrastructure culturelle	2 500	2 500	=
	<u>10 000 \$</u>	<u>10 000 \$</u>	<u>- \$</u>
<b>Production d'Électricité</b>			
Main-d'oeuvre	9 111 \$	115 308 \$	106 197 \$
Administration	5 248	25 100	19 852
Réparation de l'équipement et carburant	50 443	105 400	54 957
Électricité	3 000	3 000	=
Amortissement		269 167	269 167
	<u>67 802 \$</u>	<u>517 975 \$</u>	<u>450 173 \$</u>

Pour les états financiers complets et les notes des vérificateurs, voir [www.frsc.ca](http://www.frsc.ca)

**Commission de services régionaux de Fundy**

Place 400, 400, rue Main, Suite 1010 | Saint John, N.B. E2K 4N5

Téléphone : 506.642.5787 | Télécopie : 506.642.5478 | Courriel : [info@frsc.ca](mailto:info@frsc.ca)

[www.frsc.ca](http://www.frsc.ca)